

Protokoll - Fakultetsstyret

Til stede:	<p>Eksterne representanter: Arild Underdal (styreleder), professor, Universitetet i Oslo Petter Aasen, rektor Høgskolen i Buskerud og Vestfold Hilde Grimstad, prodekan utdanning, Det medisinske fakultet, NTNU Ottar Henriksen, prosjektdirektør SINFTEF Raufoss Manufacturing AS</p> <p>Studentrepresentanter: Erling Landet, FTV SVT, Silje Eidsheim Raknes, FTV IØT</p> <p>Representanter for fast vitenskapelig ansatte: Gunhild Setten, professor, Geografisk institutt Aksel Tjora, professor, Institutt for sosiologi og statsvitenskap (f.o.m. sak 24) Nina Volckmar, førsteamanuensis, Pedagogisk institutt.</p> <p>Midlertidig ansatte i vitenskapelig stilling: Ida Marie Henriksen, stipendiat, Institutt for sosiologi og statsvitenskap.</p> <p>Teknisk- administrativt ansatte: Anne Larsen Viken, kontorsjef, Institutt for samfunnsøkonomi</p> <p>Fra administrasjonen: Marit Reitan, Tanja Ellingsen, Tine Arntzen Hestbek, Henning Espenes (sak 25 og 26), Liv Unhjem og Tore Amundsen (referent)</p>		
Forfall:	<p>Karen Espelund, Fylkesdirektør for Regional Utvikling, Fylkesrådmannen, Sør-Trøndelag, Asgeir Tomasgard, professor, Institutt for industriell økonomi og teknologiledelse.</p>		
Kopi til:			
Gjelder:	Møte i Fakultetsstyret ved SVT 15.10.2015		
Møtetid:	10.00-14.00	Møtested:	Idrettssenteret, rom D173, Dragvoll

SVTS 21/15

Godkjenning av innkalling og dagsorden, saker til eventuelt

Innkalling og dagsorden godkjent, ingen saker til eventuelt.

Postadresse

7491 Trondheim

Org.nr. 974 767 880

E-post:
postmottak@svt.ntnu.no
<http://www.ntnu.no>

Besøksadresse

Paviljong A, 2.etasje
NTNU Dragvoll

Telefon

+47 73 59 19 00

Telefaks

+47 73 59 19 01

Saksbehandler

Liv Alfhild Unhjem

Tlf: +47

All korrespondanse som inngår i saksbehandling skal adresseres til saksbehandleren ved NTNU og ikke direkte til enkeltpersoner. Ved henvendelse vennligst oppgi referanse.

Orienteringssaker:**SVTS 22/15 Orientering fra fakultetsledelsen**

Dekan orienterte om det fakultetet arbeider med og som ikke angår fusjonen – se vedlagte presentasjon.

Fakultetsstyret kommenterte arbeidet med implementering av hovedprioriteringen for forskning i 2015. Om man ser på erfaringer flere institusjoner har, finner vi en kopling mellom det å lykkes i å skaffe nasjonal finansiering og det å få tilslag på EU-midler. Skal du lykkes ute, må du lykkes hjemme. Det må derfor arbeides med å synliggjøre dette i søknader til EU framover.

Fakultetsstyret ønsker en bedre registrering av antall studenter som søker, hvor mange får tilbud og hvem som registreres som møtt. Viktig at det arbeides godt med overbooking, suppleringsopptak og årsak til ikke-møtt. Det å fremskynde tilbud til masterkandidatene for å ligge likt med Oslo kan være en vei å gå.

SVTS 23/15 Campussaken

Det ble orientert om Campus-utbyggingen på og nær Gløshaugen. Presentasjon vedlagt.

Det ble også orientert om et samarbeidsprosjekt med HF-fakultetet for å se på bygningsmessige og andre fysiske forhold på Dragvoll med sikte på å skape et godt læringsmiljø.

Fakultetsstyret mener det er viktig for NTNU å invitere internasjonale innspill velkommen i campussaken. Utviklingen i Europa skrur mot digitalisering, også i undervisning og forskning. Dette preger måten næringslivet tenker bygg på og her kan det være at universitetene ikke er våkne nok. Universitetssektoren er noe bakpå, ikke i graden av investeringer, men på *hva* det investeres i. En sterk bevissthet om dette framover er derfor nødvendig.

SVTS 24/15 Rapport 2. tertial 2015

Dekan orienterte – se vedlagte presentasjon.

Status for implementering av strategiske hovedprioriteringer for 2015 ble gjennomgått.

Fakultetsstyret tar dekanens orientering til etterretning. Fakultetsstyret mener det er bekymringsfullt at rammevilkårene til instituttene er så ulike. Oppbygging av egenkapital kan nærme seg taket NTNU har satt, noe som kan medføre inndragning av midler. Noen miljøer greier ikke å få pengene omsatt i faglig aktivitet, mens andre ikke får igangsatt faglig aktivitet på grunn av ressursmangel. Det kan være vanskelig å sette reservene i aktivitet uten å binde opp økonomien i

lang tid framover. Styret ber dekanen om å komme tilbake med en sak om årsakene og utarbeide en plan for hvordan dette kan løses.

Vedtaksaker:

SVTS 25/15

Bruk av strategiske midler 2016

Enstemmig vedtak:

- «1. Fakultetsstyret gir dekanen fullmakt til å disponere strategiske midler (3%-avsetningen) innenfor vedtatte hovedprioriteringer i løpet av budsjettåret.
2. Fakultetsstyret gir dekanen fullmakt til å disponere strategisk midler (3%-avsetningen) til særskilt viktige satsinger som kan binde den økonomiske handlefriheten ut over budsjettåret.
3. Fakultetsstyret tar foreløpig disponering av strategiske midler til orientering.»

Fakultetsstyret ber om at dekanen synliggjør disponeringen av strategiske midler i budsjettsaken for 2016. Det bes om at forutsetningene for finansieringen gjøres eksplisitt og at tidsplan for overføring til finansiering over ramme drift anslås.

Fakultetsstyret ønsker å kommentere at det er viktig at det i rekruttering av eksellente internasjonale fagpersoner legges vekt på at kandidatene evner å bidra til å bygge gode forskningsmiljøer lokalt.

SVTS 26/15

Hovedprioriteringer 2016

Enstemmig vedtak:

- «1. Fakultetsstyret slutter seg til dekanens forslag til hovedprioriteringer 2016.
2. Budsjettmessige konsekvenser av hovedprioriteringene skal synliggjøres i behandlingen av budsjett 2016 og langtidsbudsjett 2016-2019 som legges fram for vedtak i fakultetsstyrets møte i desember.»

Kommentarer fra diskusjonen:

Fakultetsstyret mener det er god utvikling i fakultetets arbeid med oppfølging av strategien og hovedprioriteringer. Fakultetsstyret imøteser mer konkrete planer, spesielt for administrativ gjennomgang og kommunikasjon. Styret ber om at utdanningsledelse også bør inn i medarbeidersamtaler ved SVT-fakultetet. Det ble kommentert at det er uheldig å sette likhetstegn mellom kvalitet i utdanning og innovative undervisningsformer.

Fakultetsstyret mener det er viktig at SVT-fakultetet arbeider enda mer målbevisst med å ivareta disiplinfagenes rolle når NTNU nå i enda større grad blir preget av profesjonsutdanning og presset på tematiske satsninger og arbeidslivsrettede utdanninger er stort. I diskusjonen fremstilles det som om disiplinfag er enheter som ikke er i interaksjon med andre, men dette er ikke tilfellet og må komme frem nå. Nysgjerrighetsdrevet forskning som frembringer ny teori er en hovedoppgave som disiplinmiljøene skal ivareta og som den enkelte forsker må kunne ivareta.

SVTS 27/15

FusjonenEnstemmig vedtak:

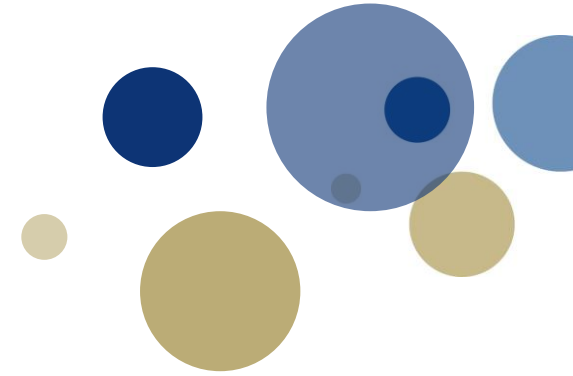
«Fakultetsstyret tar dekanens orientering til etterretning. Styret slutter seg til dekanens forslag til videre arbeid.»

Fakultetsstyret og instituttleidere møtes til seminar i forbindelse med fakultetsstyret den 10. desember. Seminarets tema vil være fusjon – forslag til faglig organisering som har høringsfrist 15. januar. I forkant av høringsfristen vil det bli et ekstraordinært styremøte i uke 2 for å behandle fakultetets uttalelse.

SVTS 28/15

Møteplan for 2016

Datoer ble drøftet. Administrasjonen undersøker nærmere med styremedlemmene.



Fakultetsstyret 15. oktober

SVTS 21/15	Godkjenning av innkalling og dagsorden, saker til eventuelt
SVTS 22/15	Orientering fra fakultetsledelsen
SVTS 23/15	Campussaken
SVTS 24/15	Rapport 2. tertial 2015
SVTS 25/15	Bruk av strategiske midler 2016
SVTS 26/15	Hovedprioriteringer 2016
SVTS 27/15	Fusjonen
SVTS 28/15	Møteplan for 2016
SVTS 29/15	Eventuelt

Orientering fra fakultetsledelsen

Kongelig besøk til
SINTEF Energy lab
og til åpningen av
NTNUs senter for
studentinnovasjon.



Besøk av
statsministeren og
statsrådene for Olje- og
energidepartementet
og Kunnskapsdeparte-
mentet.



Besøk av
sentralbanksjef
Øystein Olsen
29. september.



Nedturen i olje- og gasssektoren er hovedårsaken til at sentralbanksjef Øystein Olsen og Norges Bank setter ned styringsrenta. Tirsdag holdt han foredrag ved NTNU. FOTO: NILD TOLDNES

Status opptak nye studenter


- Bachelor (de 4 store):
 - Psykologi
 - Sosial økonomi
 - Statsvitenskap
 - Pedagogikk
- Afrikastudier sliter fremdeles: 15 av 20 plasser fylles. Dette er nedgang fra i fjor. I fjor ble rammen for årsstudier i Afrikastudier økt opp til 20. Fyller 16 av disse.
- Ellers fyller vi godt opp de andre bacheloremnene basert på den opptaksrammen vi har satt.
- Masterprogrammene:
 - Viser omtrent samme tendens (de samme fagene som er store som på bachelor, finansiell økonomi, arbeids og organisasjonspsykologi. Rådgivning, statsvitenskap).
 - Viser generelt en del frafall fra tilbud til møtt.
 - Lite som tyder på at det er vært gode solide rekrutteringsstrategier. Særlig Geografi har hatt nedgang - bare 9 møtt (av 15 plasser) og sosiologi 12 møtt av (20 plasser). Sos. ant fyller sine 15 plasser. Funksjonshemming og samfunn 11 møtt av 15 plasser. Statsvitenskap 28 møtt av 40 plasser. Helsevitenskap 94 søkere på 35 plasser men bare 17 møtt.

•
•
•
•

Status forts.


- Internasjonale masterprogram:
 - God søkning til globalisering, politics, culture – både utenlandske og nordiske søkere, Mphil i Child Studies og MPhil i Developmentstudies har flest utenlandske søkere, og sliter med å fylle opp plassene med nordiske søkere. 3 av 5 (CS) og 4 av 5.(DS).
- Lektorprogrammene
 - God søkning og fyller plassene, særlig morsomt med vårt nye lektorprogram i kroppsøvning og idrett som hadde 173 søkere på 20 plasser (hvorav 18 møtt). 98 søkere på 30 plasser samfunnsfag, og 35 søkere på 15 plasser geografi.
- Sivilingeniør, integrerte master og profesjonsstudier
 - Industriell økonomi og teknologiledelse økte opp med 5 plasser fra 140 til 145 og fikk møtt-tall på 154. 891 søkere på 145 plasser. MSc i Project Management fremdeles populært.
 - 5-årig integrert studie i samfunnsøkonomi ikke like populært . Nedgang siden i fjor 15 møtt på 25 plasser.
 - Profesjonsstudiet psykologi som før.


Horisont 2020


HJEM BLOGGINNLEGG OM BLOGGEN KONTAKT OSS

EU-MIDLER TIL HELSEFREMMEDE FORSKNING

Blogger: Geir Arild Espnes
Professor ved Institutt for sosialt arbeid og helsevitenskap og leder for Senter for helsefremmende forskning ved NTNU og HIST




2. SEPTEMBER 2015 | 




Hvordan kan vi legge til rette for at befolkningen skal kunne ta valg som gir god helse? Foto: Lena Knutti

Senter for helsefremmende forskning har fått tilslag på midler til et storprosjekt på helsefremming i den første tildelingen i EU

Følg Geir Arild Espnes på Twitter:



BLOGGKATEGORIER

Velg kategori 


SISTE INNLEGG

- [Utroskap og sjalusi: Kjønnforskjeller under lupen](#)
- [Hvordan påvirker religion og tro helsa vår?](#)
- [NTNU åpner kontor i Brussel](#)
- [Tillit viktig når kolleger deler erfaringer](#)
- [Videreutdanning ga nytt blikk på egen organisasjon](#)

SISTE NYTT


NTNU åpner kontor i Brussel
21. september 2015

Det er viktig å være tilstede i Brussel. Det er der Europas forskingspolitikk utformes. 22. og 23. september åpner NTNU ...



Tillit viktig når kolleger deler erfaringer
18. september 2015

Masterprogrammet i




Senter for fremragende forskning



Status nytt institutt og status EiT



-  Instituttleder på plass: Hans Petter Ulleberg
- Arbeidet med sammenslåing organisert som prosjekt. Arbeidsgrupper som ser på samlokalisering, navn, intern organisering, etc.
- Status EiT: Arbeidsgruppe avsluttet sitt arbeid i slutten av august. Styringsgruppa behandle sak om videre prosess i neste møte.



Campussaken

Framtidens NTNU campus Trondheim



Faglig og sosial tilhørighet

Produktive arealer

Fysiske kvaliteter

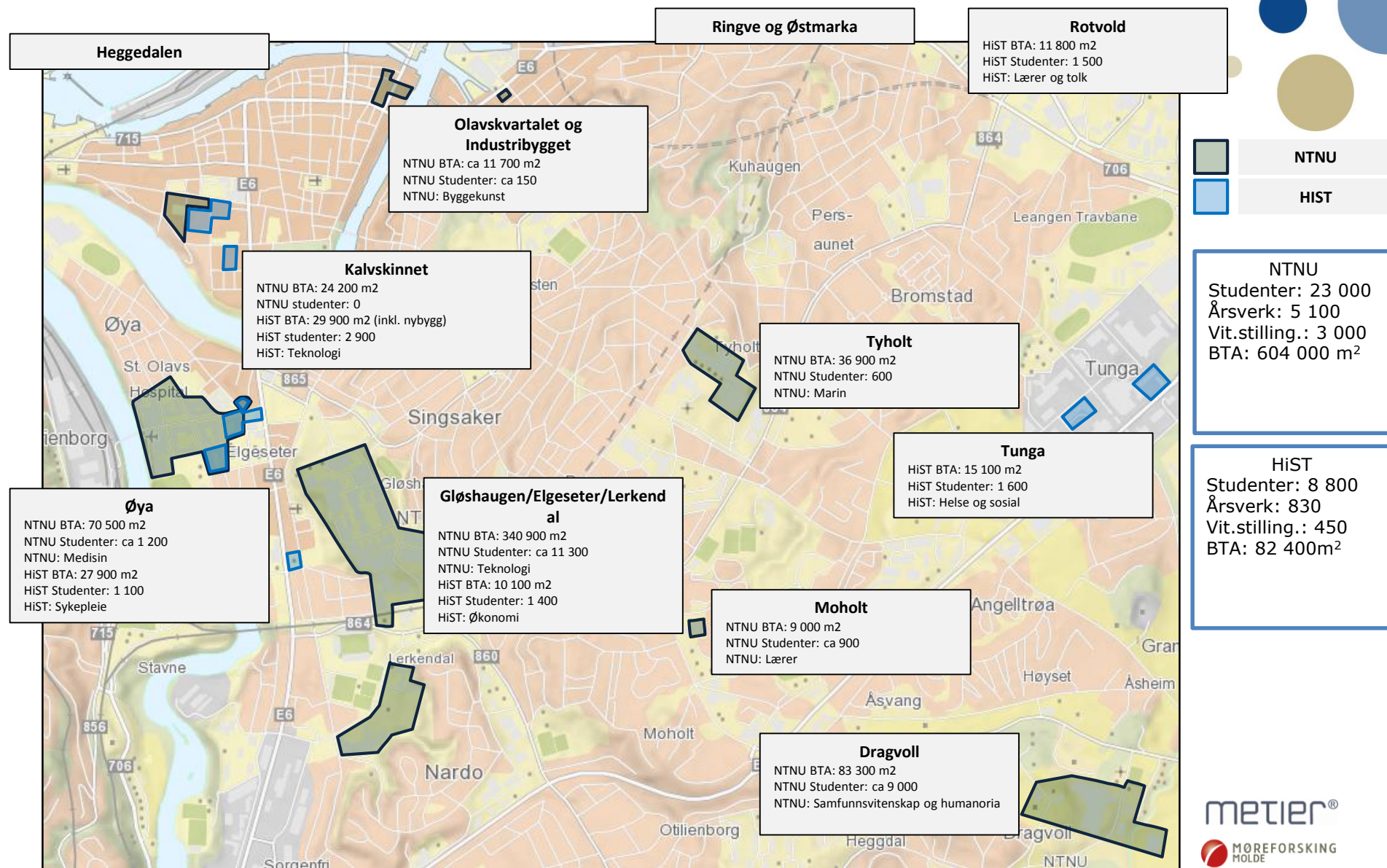
Attraktivt
Aktivt
Effektivt
Fleksibelt
Tilgjengelig
Nært
Møteplasser

Bærekraft

Nyskapende arbeidsformer

Dagens situasjon

Geografisk oversikt med BTA, studenttall og faglig tyngdepunkt



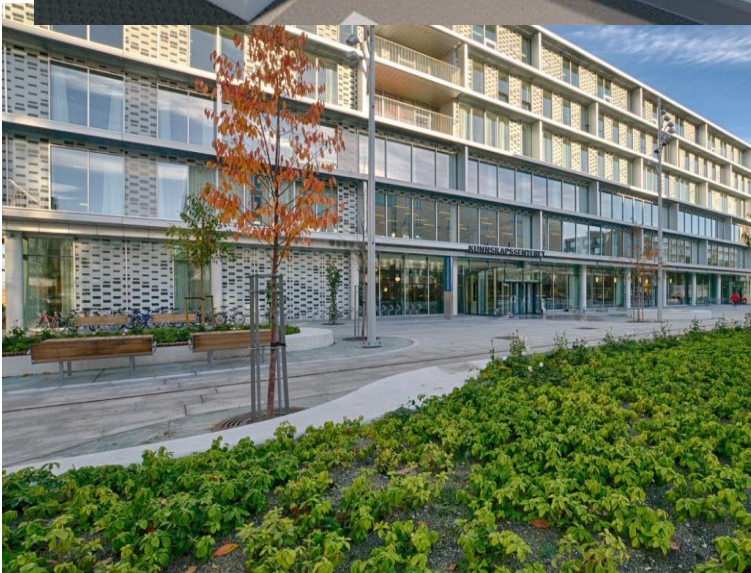


DRAGVOLL TIL GLØSHAUGEN



Urban campus

– arbeide, oppleve, leve og bo



Nye undervisningsformer og læringsmiljø – flerbruk





SAMLING AV KUNST, ARKITEKTUR OG MUSIKK



Samling av kunst, musikk og arkitektur i Høgskolevegen



An aerial photograph of a city, likely Oslo, Norway, showing a dense urban area with a river on the left and a stadium in the lower-left quadrant. The city is characterized by a mix of residential and commercial buildings, green spaces, and a network of roads. A semi-transparent white banner is overlaid across the center of the image, containing the title text.

SAMLING AV ØKONOMI, LEDELSE OG INNOVASJON

Økonomi, ledelse, innovasjon

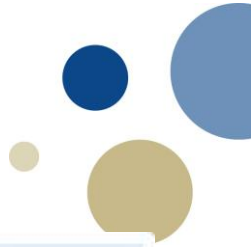




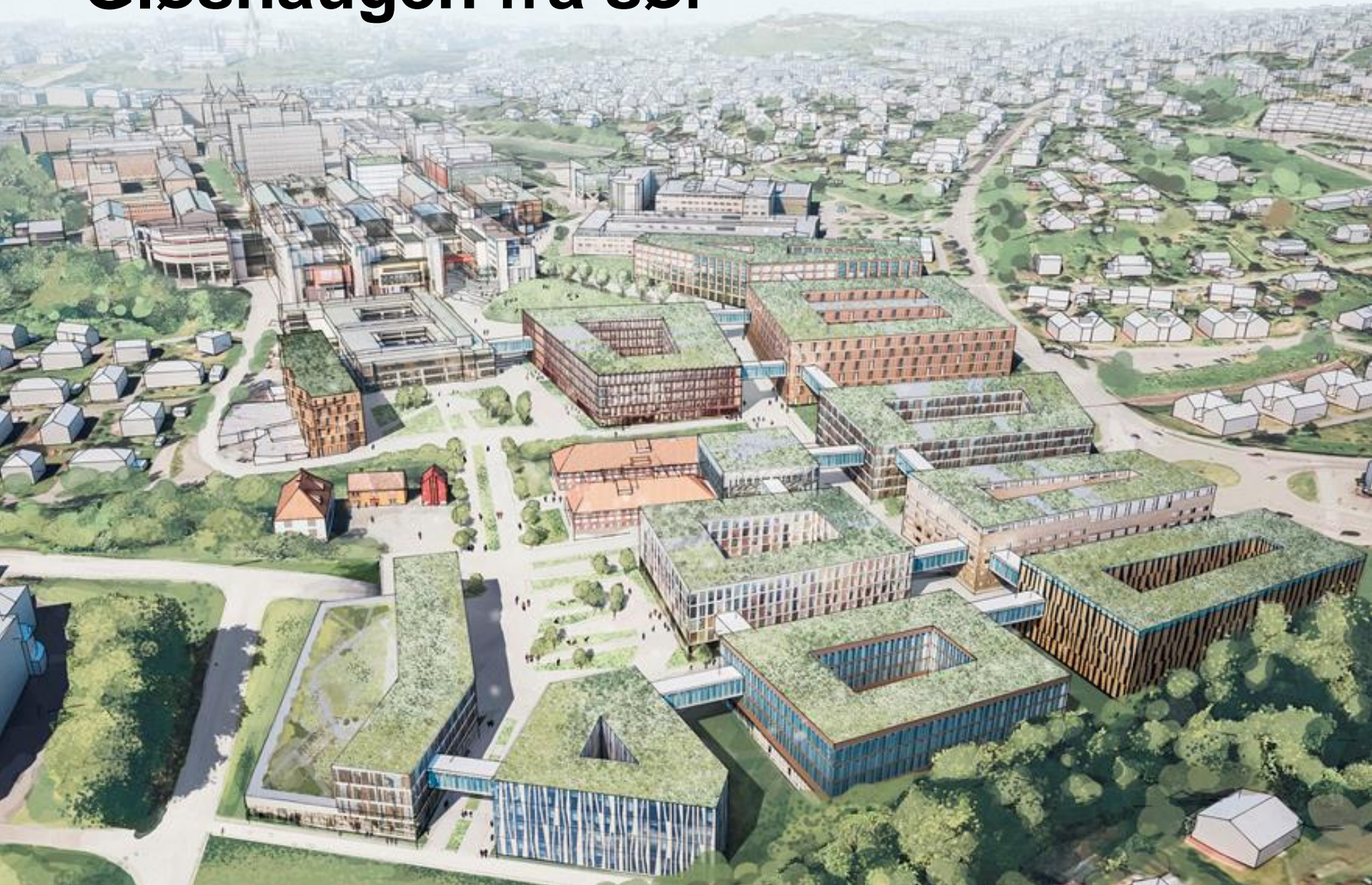
SAMLING AV HELSEFAGENE

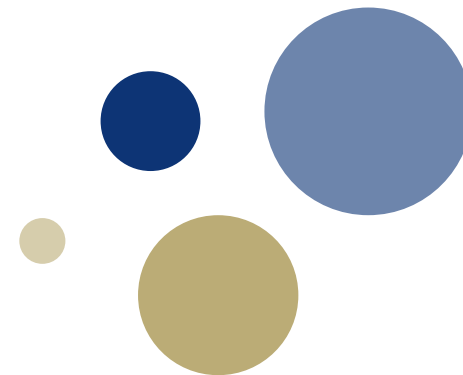


NTNU som levende laboratorium



Gløshaugen fra sør





Dekanens tertialrapport 2. tertial 2015

Fakultetsstyremøte 15.10.2015

Strategioppfølging forskning



- Horisont 2020
 - Fakultetet partnere i H2020-prosjekter innenfor klima og helse
 - Ti H2020-søknader under vurdering
- Internasjonale spissmiljøer
 - Fem RSO-stillinger tildelt
 - Prosess om tilsetting i NTNU's nye «Onsager Fellowship»
 - Prosess om tilsetting i NTNU's «International Chairs» som professor II-stillinger
 - Arbeider med utarbeidelse av fire søknader for Senter for fremragende forskning

Strategioppfølging utdanning



- Framtidsrettede studier og innovative læringsformer – nye undervisnings- og eksamensformer prøves ut:
 - GEO, PLU, ISØ og ISS har fått midler innovativ undervisning
 - NTNUs entreprenørskole arbeider med søknad om SFU
 - GEO, ISS og PLU søker Norgesuniversitetet om midler
- Videreutvikling av studietilbudet
 - Forslag om opprettelse av ny, tverrfakulær, erfaringsbasert *Master i skoleprofesjon*
 - PED og IVR arbeider med studieretning *rådgivning*

Strategioppfølging organisasjonsstruktur

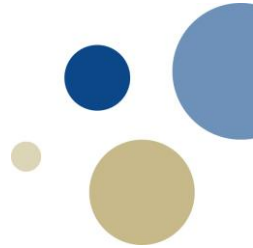


- NTNUs styre vedtok å slå sammen PED og IVR samt overføre Seksjon for universitetspedagogikk fra PLU
 - Styringsgruppe, prosjektgruppe og arbeidsgrupper opprettet og arbeider med implementering
 - Ansatt leder

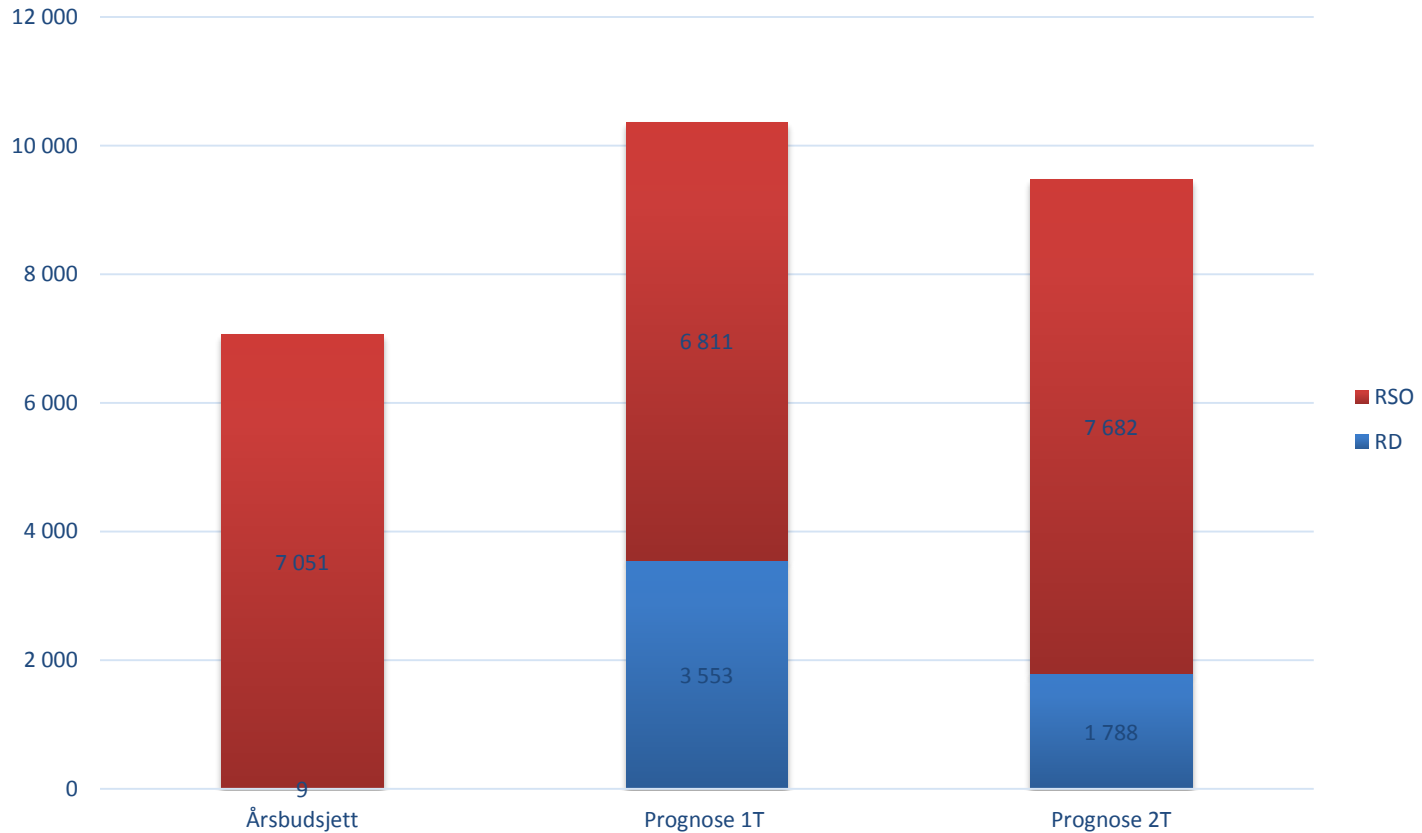
Økonomistyring



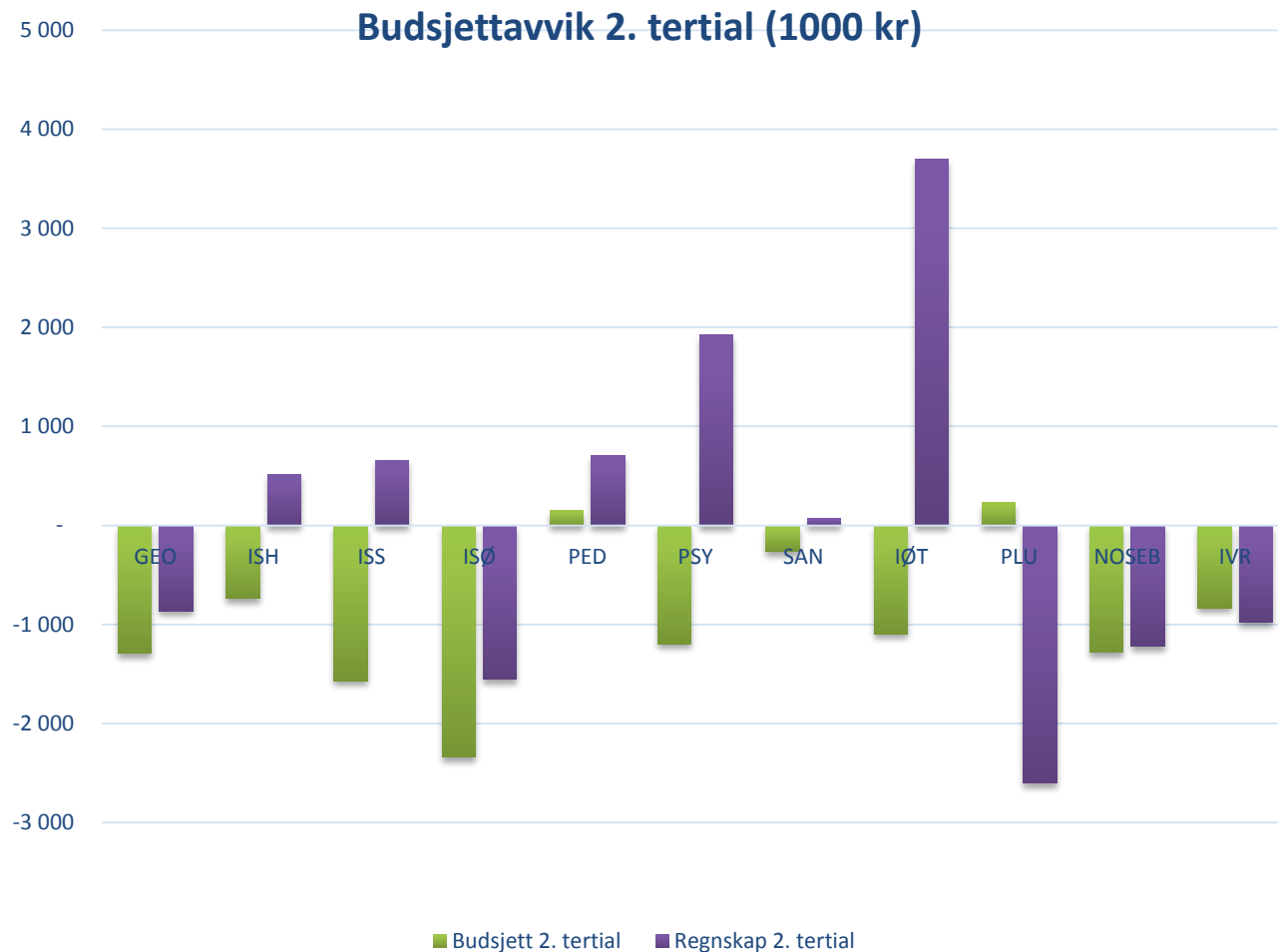
Prognose fakultetet RD + RSO



Totalramme SVT 2015 (1000 kr)

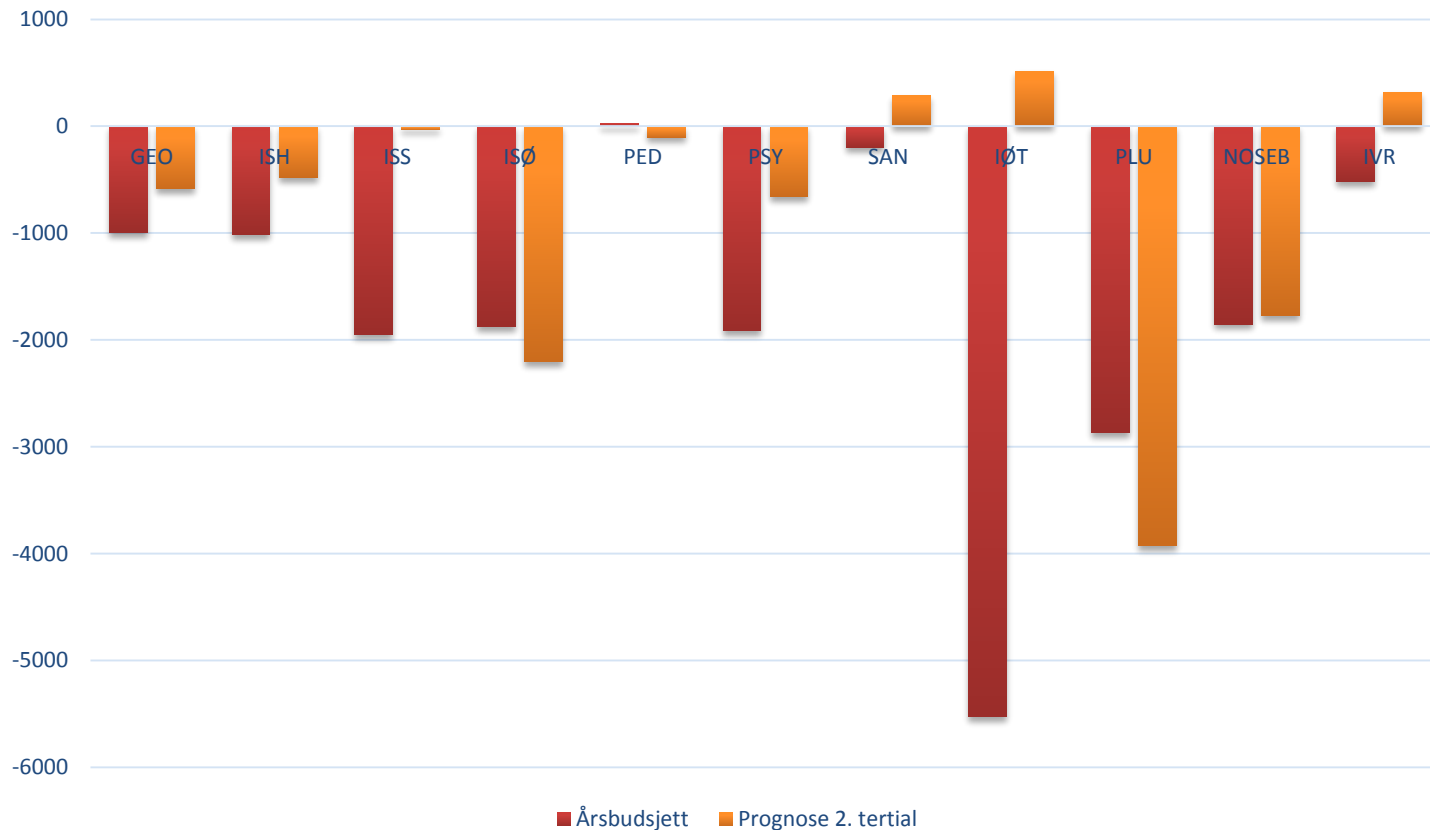


Budsjettavvik enhetene 2. tertial



Prognose enhetene RD

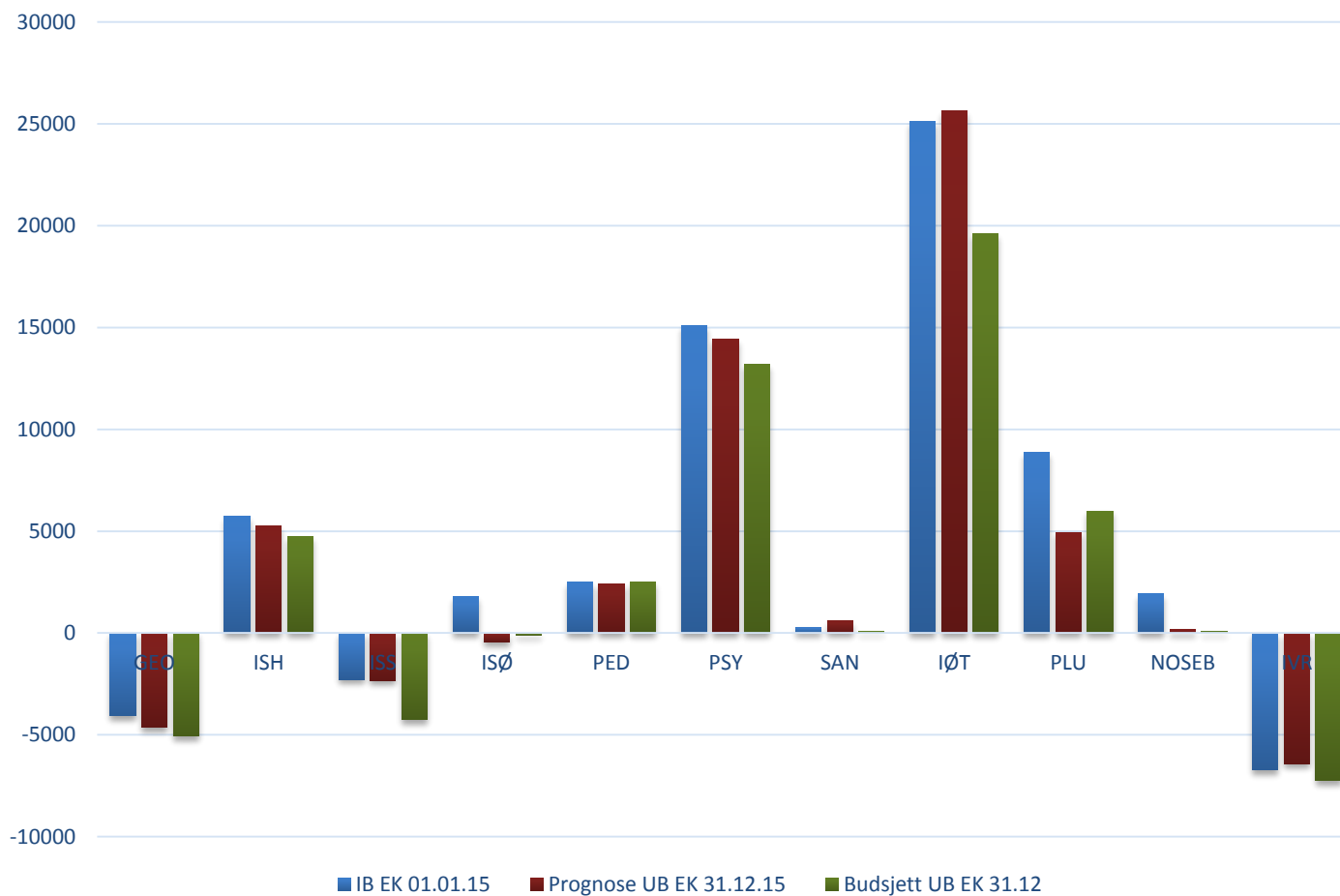
Budsjett og prognose (1000 kr)

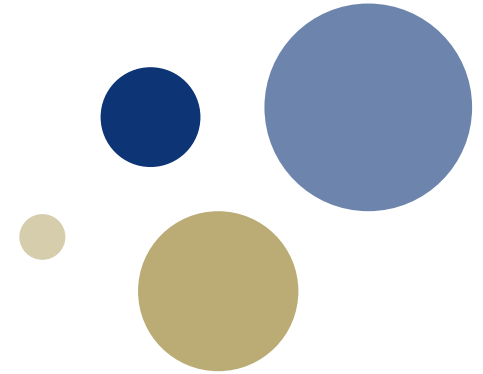


Egenkapitalutvikling



Egenkapitalutvikling (1000 kr)





Bruk av strategiske midler

Bakgrunn



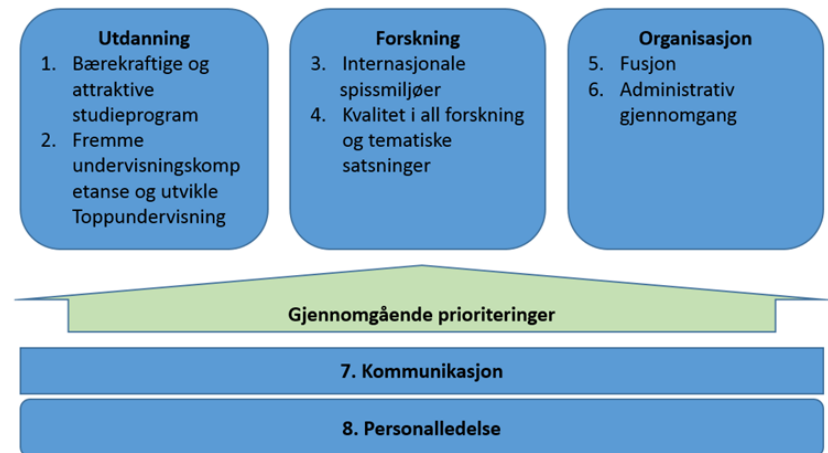
- Fakultetsstyret 24.04.14:
 - «*Fakultetsstyret tar planen til etterretning. Styret ber dekanen om å **sette av 3% av samlet rammebevilgning** til fordeling på et senere tidspunkt enn hovedfordelingen. Dette for å **skape et handlingsrom for strategiske satsninger** underveis i 2015. Det er ikke gitt at disse midlene fordeles etter samme nøkkel som hovedfordelingen.*»
- Fakultetsstyret 11.06.15:
 - Avsetningen foreslått videreført i 2016
- Fakultetsstyret 15.10.15:
 - Hvilket handlingsrom har dekan til å disponere strategiske midler?

Disponering av midler til hovedprioriteringer i 2016

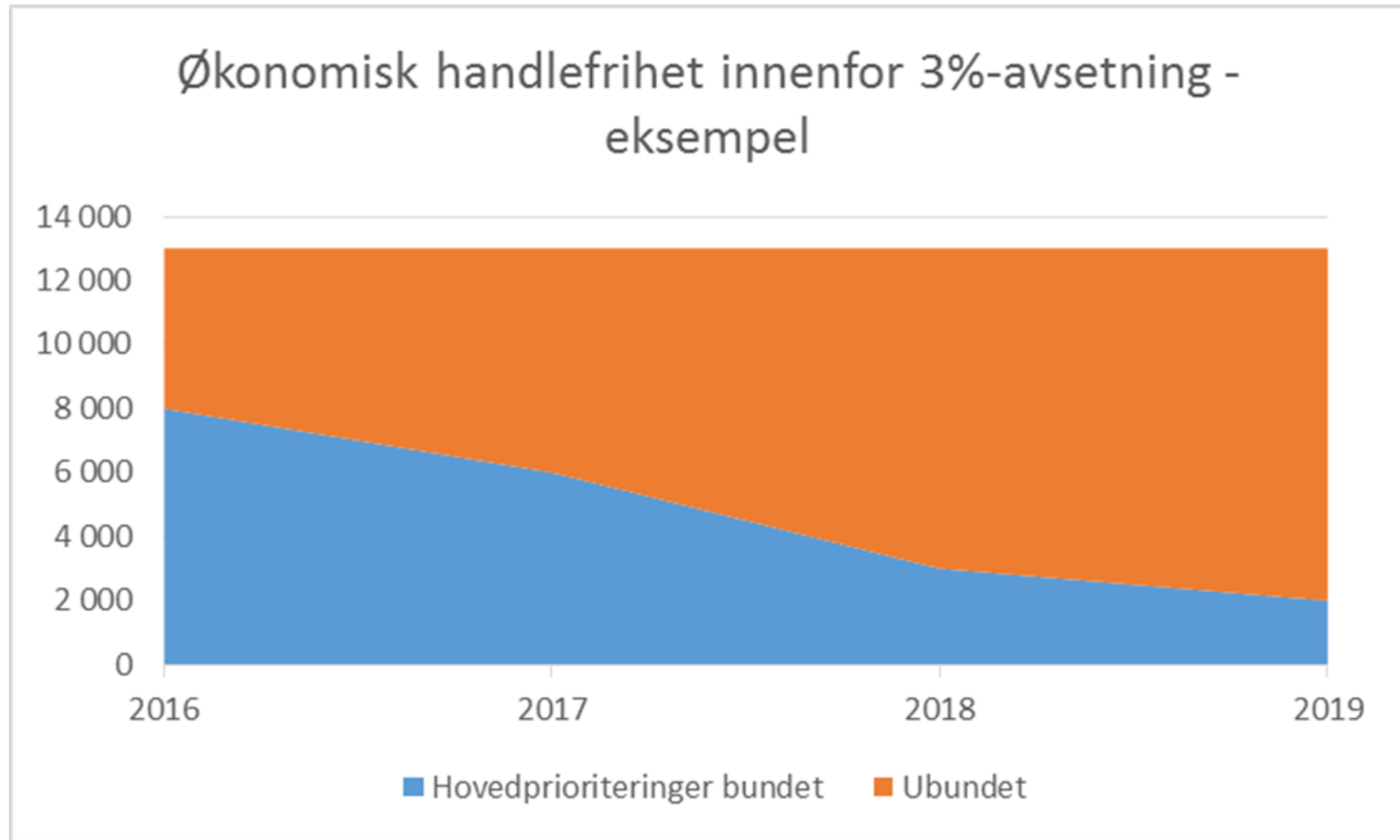
- Kombinere satsing på toppforskning med videre utvikling av en bærekraftig studieprogramportefølje
- Internasjonale spissmiljøer
 - Innstegsstillinger – «å gripe talentene» (ISS og ISØ)
 - European Research Council-kandidat i et sårbart disiplinmiljø (SAN)
- Tematiske satsingsområder i et sårbart disiplinmiljø (GEO)

Dekanens fullmakt til disponering av strategisk midler i budsjettåret

- Fleksibilitet for å ha handlingsrom i løpet av året
 - til å forholde seg til muligheter/utfordringer
 - innenfor vedtatte hovedprioriteringer
 - innenfor 3%-avsetningen
- I samråd med instituttlederne



Dekanens fullmakt til disponering av strategisk midler **ut over** budsjettåret



Forslag til vedtak



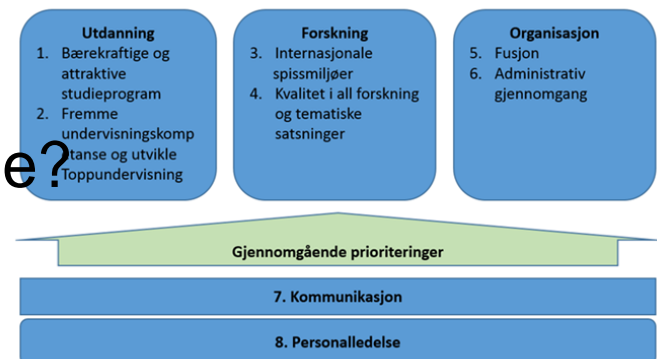
1. Fakultetsstyret gir dekanen fullmakt til å disponere strategiske midler (3%-avsetningen) innenfor vedtatte hovedprioriteringer i løpet av budsjettåret.
2. Fakultetsstyret gir dekanen fullmakt til å disponere strategisk midler (3%-avsetningen) til særskilt viktige satsinger som kan binde den økonomiske handlefriheten ut over budsjettåret.
3. Fakultetsstyret tar foreløpig disponering av strategiske midler til orientering.

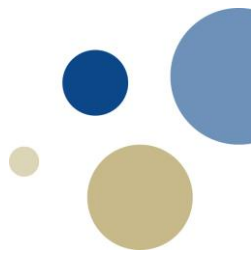


Hovedprioriteringer 2016

Hovedprioriteringer 2016

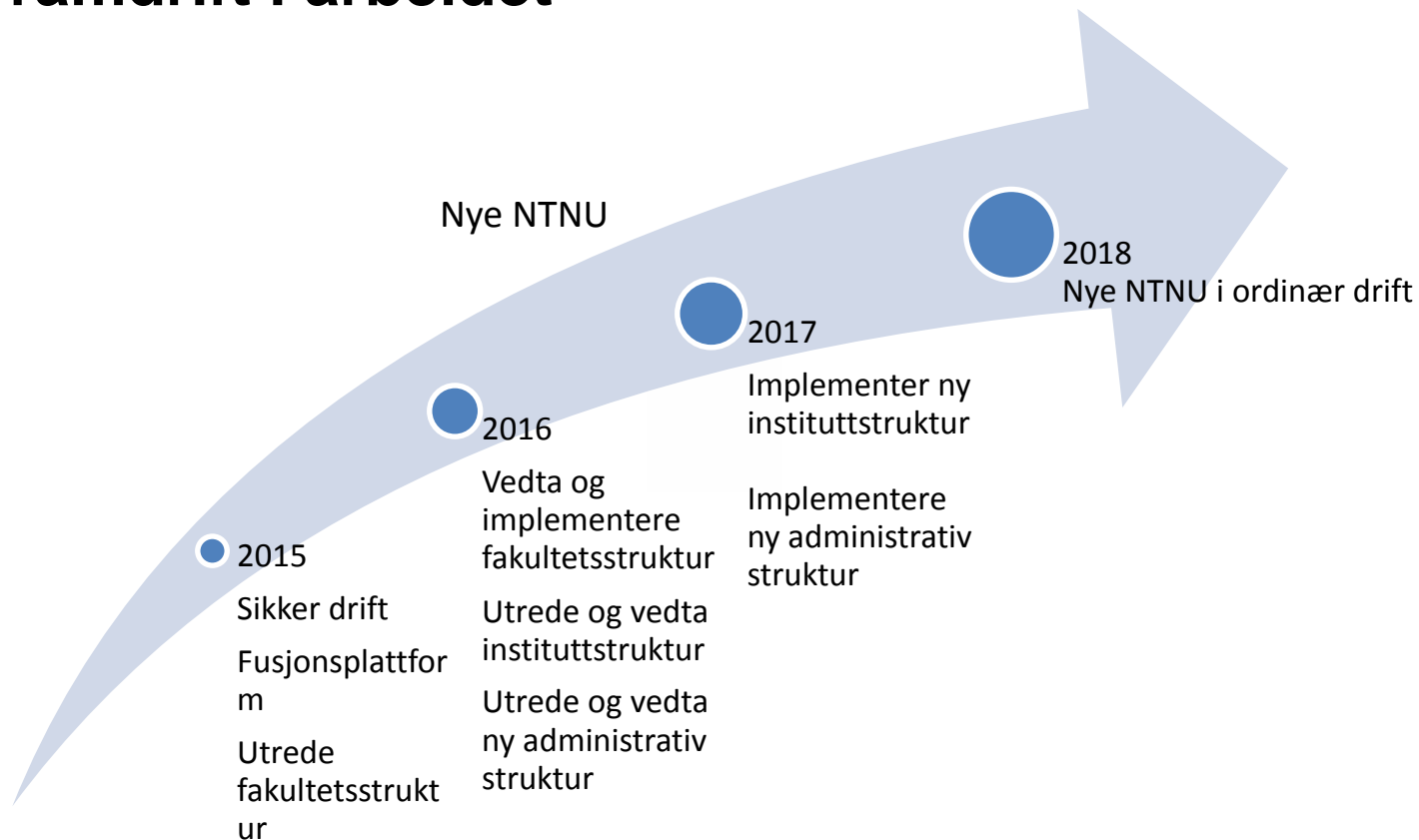
- 2. runde med behandling
- Konkretisert i form av virkemidler – ulikt hvor langt konkretiseringen er kommet siden noe er gjennomgående og avhengig av hverandre og fusjon
- 3. runde i desember – budsjett 2016 inkl. strategisk personalplan
- Spørsmålet til fakultetsstyret:
er det rett retning på prioriteringene?



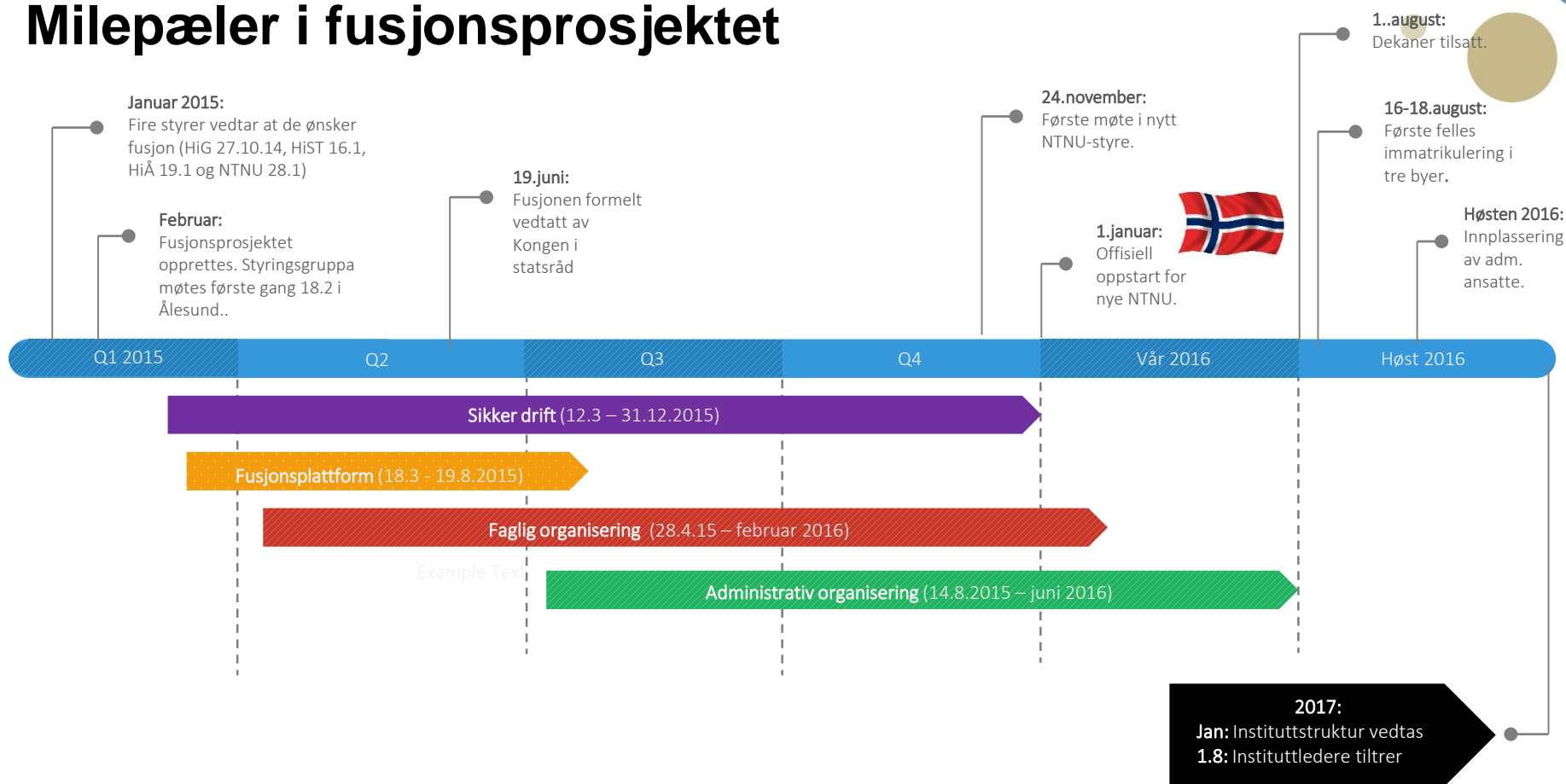


Fusjon

Framdrift i arbeidet



Milepæler i fusjonsprosjektet



Gruppe faglig organisering

Grappa skal lage forslag til hvordan universitetet bør organiseres.

Medlemmer:

- Gruppeleder Prorektor **Berit Kjeldstad**, NTNU
- Dekan **Marit Reitan**, NTNU
- Dekan **Ingvald Strømmen**, NTNU
- Dekan **Solrun Valen**, HiST
- Dekan **Camilla Nereid**, HiST
- Dekan **Hans Petter Hildre**, HiÅ
- Dekan **Nils Kalstad Svendsen**, HiG
- Student **Maria Honerød**, NTNU
- Student **Kaja Holmesland**, HiÅ,
- Arbeidstakerrepresentant **Kristian Steinnes**, Forskerforbundet – NTNU



Vararepresentanter for arbeidstakerne er **Terje Tvedt**, Tekna HiÅ og **Ronny Kjelsberg**, NTL HiST

Dato for leveranser: 1 november – forslag til faglig organisering

Arbeidsgrupper for faglig utvikling

Under gruppe for faglig organisering er det opprettet sju arbeidsgrupper innen ulike fagområder. Hver gruppe er sammensatt av 30 – 50 ansatte, studenter, ledere og tillitsvalgte fra alle fire institusjoner. Ved behov kan det også bli opprettet undergrupper med enda flere deltakere. [Les artikkel om arbeidsgruppene.](#)

Ledere av arbeidsgruppene:

1. Helse- og sosialfag: Instituttleder **Riina Kiik**, NTNU
2. Økonomi og ledelse: Instituttleder **Monica Rolfsen**, NTNU
3. Læring og utdanningsvitenskap: Førsteam. **Torunn Klemp**, HiST
4. Teknologi: Leder av FUS NTNU, **Roger Midtstraum**
5. Informasjons- og kommunikasjonsteknologi: Dekan **Geir Øien**, NTNU
6. Kunstfag: Dekan **Frederik Shetelig**, NTNU
7. Disiplinfag: Professor **Torberg Falch**, NTNU



Fra venstre: Torberg Falch, Torunn Klemp, Roger Midtstraum, Geir Egil Øien, Roger Lian, Monica Rolfsen og Frederik Shetelig.

Arbeidsgrupper forts



- Gruppene har følgende mandat:
- Være **høringsinstans** til forslag om faglig plattform.
- Gi **innspill om modeller og prinsipper for faglig organisering** til arbeidet i del 1 i prosjektgruppe for faglig organisering sett ut fra faglige utfordringer.
- Gi **innspill om faglig grunnlag for videre arbeid** i det sammenslåtte NTNU.
- Gruppene skal som del av sitt oppdrag vurdere hvordan det sammenslåtte NTNU skal **ivareta tverrfaglighet, og profesjonsutdanningenes rolle og utvikling**. Gruppene skal i sitt arbeid ta utgangspunkt i samfunnsutfordringene vi står overfor.

Gruppe for faglig organiserings arbeid



Siden siste styremøte:

- Innspillsrunde om faglig organisering ferdig 15. september – 4 konsepter vurdert
 - Scenariogrubbens arbeid
 - Instituttledersamling
 - Mange institutter leverte egne innspill

Status faglig organisering

- Arbeidsgruppen har arbeidet med innspillene rundt
 - Føringer
 - Kriterier ved vurderinger av modell
 - 2 modeller med 2 alternativer



Faglig organisering - føringer



- Profil og egenart
 - Breddeuniversitet med teknisk-naturvitenskapelig hovedprofil, tyngdepunkt innen profesjonsutdanning
- Helhetlige studietilbud
 - Samordning, fleksibilitet, arbeidsdeling
- Kobling mellom profesjon og disiplin
 - Forskningsbasert utdanning, kvalitet
- Sterke forskningsmiljøer
 - Gjennomgående kvalitet, ledende miljøer, doktorgradsutdanning
- Innovasjon og nyskaping
 - Entreprenørskap og nyskaping i hele bredden

Føringer for organisering (2)



- Internasjonalisering
 - Internasjonalt samarbeid, EU
- Gode administrative og tekniske tjenester
 - Støtte til kjernevirksomheten
- Flercampusuniversitet
 - Faglig integrasjon, arbeidsdeling, komplementaritet

Kriterier ved vurdering av modell

- Ledelse, medvirkning og medbestemmelse
- Strategisk evne og økonomisk handlingsrom
- Faglig identitet
- Faglig synergi



Ledelse, medvirkning og medbestemmelse



Den faglige organiseringen må sikre god ledelse, medvirkning og medbestemmelse. Det er lagt til grunn at NTNU skal drive god utdannings- og forskningsledelse. Avstanden til ledere med beslutningsmyndighet vil påvirke hvordan medvirkning og medbestemmelse oppleves for den enkelte ansatte. Gruppens mandat fokuserer på nivå 2, men organiseringen av dette nivået vil gi føringer for størrelsen på ledergruppene både på nivå 1 og nivå 3.

Strategisk evne og økonomisk handlingsrom

Fakultetene skal kunne utvikle god ledelse, ha et hensiktsmessig administrativt støtteapparat og ha økonomisk bærekraft til å gjennomføre strategiske tiltak. Strategisk evne henger også sammen med *fleksibilitet* med henblikk på fakultetets evne til å respondere på eksisterende og nye behov, og er dermed bestemmende for hele virksomhetens tilpasningsevne.

Faglig identitet

Den faglige identiteten kan tolkes i to betydninger. Den ene dimensjonen er den faglige identiteten utad og kan knyttes til *gjenkjennbarhet* og synliggjøring av *egenart*. Den andre dimensjonen er den faglige identiteten innad. Det er viktig for de ansatte å beholde, men samtidig utvikle sin faglige identitet. Dette kan også sees i sammenheng med *endrings-kostnader*, det er viktig at fagmiljøene så raskt som mulig finner sin faglige identitet i organisasjonen for å unngå kvalitetstap i prosessen.



Faglig synergi



Faglig integrasjon og synergier på tvers av campusene er sentralt i fusjonsplattformen. Faglig synergi har også flere dimensjoner både internt i fakultetene på tvers av institutt, men også på tvers av fakultetsgrensene. Mange fremholder at det er viktig å organisere beslektede fagmiljøer sammen, men samtidig legge til rette for tverrfaglig aktivitet. Mye av den tverrfaglige utviklingen forgår også på tvers av fakultetene. Faglig synergi, tverrfaglighet og mobilitet kan dermed være forutsetninger for både interfakultære og tverrfakultære samarbeid.

To modeller

- Grunnenhetene er fordelt på to ulike modeller
 - 5 fakulteter og 8 fakulteter.
- Enhetene er ikke splittet



Modell 1 a

- Helse (inkl. medisin, sosialfag, helsefag, psykologi)
- Arkitektur og ingeniørvitenskap
- Kunst og humaniora (inkl KiT)
- Samfunns- og utdanningsvitenskap
- Naturvitenskap og IKT



Modell 1b

- Helse (inkl. medisin, sosialfag, helsefag, psykologi)
- Arkitektur og ingeniørvitenskap
- HumSam (inkl utd og økonomi)
- Naturvitenskap og IKT



Modell 2

- IKT og matematikk
- Humaniora
- Naturvitenskap
- Samfunns- og utdanningsvitenskap (inkl psykologi, sosialfag)
- Økonomi og ledelse
- Ingeniørvitenskap
- Helse (inkl helsefag, medisin)
- Arkitektur- og billedkunst



Modell 2 b



- IKT og matematikk
- Humaniora
- Naturvitenskap
- Samfunnsvitenskap (inkl. psykologi, økonomi og ledelse, sosialfag)
- Utdanningsvitenskap
- Ingeniørvitenskap
- Helse (inkl helsefag, medisin)
- Arkitektur og billedkunst

Høringsprosess faglig organisering



- Sendes ut 1. november
- Høringsfrist 15. januar
- Fakultetsstyremøte 10. desember
- Forslag til prosess:

Slik saken nå står kan det være rett å la instituttene arbeide med sine uttalelser frem til 10. desember. Fakultetsstyrets møte den 10. vil ha en seminardel om fusjon. Der bes instituttene presentere hovedpunktene i sine innspill. Etter dette ferdigstilles fakultetets høringssvar og behandles i et ekstraordinært fakultetsstyret i uke.

Administrativ organisering



Gruppe administrativ organisering

Grappa skal foreslå den framtidige administrative organiseringen ved NTNU fra 1.januar 2017. Grappa skal levere et første prinsippdokument 1.oktober 2015, og kommer deretter med en ny del-leveranse 1.februar 2016, før den endelige anbefalingen kommer 1.juni 2016. [Les mer om hva gruppe for administrativ organisering skal gjøre.](#)

Medlemmer:

- Dekan **Anne Kristine Børresen**, NTNU (leder)
- Høgskoledirektør **Roar Tobro**, HiÅ
- Høgskoledirektør **Inge Øystein Moen**, HiG
- Avdelingsdirektør **Gunnar Bendheim**, HiST
- Prodekan **Hans Marius Eikseth**, HiST
- Adm. koordinator **Liv Alfhild Unhjem**, NTNU
- Adm. leder **Hege Ertzaas Fossland**, NTNU
- Ansatterrepr. **Gry Alterskjær**, Forskerforbundet NTNU
- Ansatterrepr. **Gunnhild N. Furnes**, Forskerforbundet HiÅ
- Ansatterrepr. **Iver Johnsen**, NTL NTNU
- Ansatterrepr. **Kjerstin Tobiassen**, Akademikerne HiST
- Student **Ole Jakob Osterhof**, HiG
- Student **Marte Øien**, HiST



Mandat

1. Utarbeide forslag til **prinsipper, målbilde og kvalitetskrav** som skal være førende for det videre arbeidet med administrativ organisering av NTNU – **1. oktober 2015**
2. Utarbeide **alternative modeller for helhetlig organisering** og ledelse av administrative ressurser på alle nivåer av organisasjonen herunder foreslå hva som kjennetegner tjenester som bør være *fagnære/nært brukerne* og hvilke tjenester som med fordel kan *samles og/eller digitaliseres* **1. februar 2016**
3. Arbeidsgruppen skal gi en samlet **anbefaling for administrativ organisering** og utarbeide en **plan for gjennomføring av omstillingen** – **1. juni 2016**

Innspills-dokumentets hovedpunkter



0. Gruppe for administrativ organisering: Innspill til diskusjon
1. Innledning
2. Fusjonsplattformen
3. Administrative oppgaver og tjenester
4. Dagens administrasjon ved våre fire administrasjoner
5. Trender og krav
6. Fremtidsbilder av en god administrasjon
7. Hvilke krav bør vektlegges ved administrativ organisering?
8. Prinsipper og dilemmaer
9. Administrative konsekvenser av faglig organisering

Dokumentet skal gå fra spørrende til mer konkluderende

Møteplan for 2016 – foreløpig

- Ekstraordinært møte om fusjonshøring i uke 2 11-14. januar (onsdag 13. januar?) Form på møtet – samles eller på rundgang?
- 10. mars (hovedsak studieportefølje)
- 26. mai (hovedsak administrativ organisering)
- 16. juni (fusjon, hovedsak hovedprioriteringer 2017)